

Returadresse:
Land By og Kultur, Byg og Miljø
Smed Sørensens Vej 1, 6950 Ringkøbing



Adresseoplysninger udfyldes ved afsendelse.

Sagsbehandler
Gitte Vestergaard Laursen
Direkte telefon
99 74 14 38
E-post
gitte.laursen@rksk.dk
Dato
10. april 2024
Sagsnummer
23-012351

Sendt til e-Boks tilknyttet ejerne

Tilslutningstilladelse pool Nr Viumvej 35, Egeris, 6920 Videbæk

Ejer af poolhuset beliggende på Nr Viumvej 35, Egeris, 6920 Videbæk, har via K2 Huset ansøgt om tilslutning af spildevand fra ovennævnte aktivitet.

Ansøgningen er dateret 14. november 2023, med supplerende oplysninger tilsendt d. 17. november 2023.

1. Tilladelse til tilslutning af spildevand til offentligt kloaknet

Ringkøbing-Skjern Kommune, Land, By og Kultur, meddeler hermed tilladelse til at tillede spildevand fra, Nr Viumvej 35, Egeris, 6920 Videbæk til det offentlige kloaknet.

Spildevand er i nærværende tilladelse, vand fra:

- Returskyllevand fra vandbehandling
- Bassinvand

Ydermere ledes der sanitært spildevand fra poolhuset til offentlig kloak. Regn- og overfladevand nedsives på egen grund.

Tilslutningstilladelsen meddeles efter kapitel 4 i Lov om Miljøbeskyttelse, § 28, stk. 3 på de i afsnit 2 nævnte vilkår.

Ifølge § 30 kan tilsynsmyndigheden påbyde nødvendige forbedringer hvis udledningen ikke foretages forsvarligt.

Tilladelsen er givet på baggrund af de oplysninger og vurderinger som er anført i afsnit 3 og bilag 1.

2. Vilkår

Følgende vilkår skal overholdes for at tilladelsen er gyldig:

Generelle forhold



1. Tilladelsen betinges af at ansøgningen og de oplyste forhold er de faktuelle anlægs- og driftsforhold.
2. Et eksemplar af tilladelsen samt en opdateret kloakplan skal forefindes på adressen og være kendt af den driftsansvarlige/grundejer.
3. Der må kun være én stikledning med spildevand fra poolen til offentlig kloakledning.
4. Der må kun tilledes spildevand fra følgende områder/processer:
 - Returskyllevand (rengøring af filter)
 - Bassin tømning
5. Ringkøbing-Skjern Forsyning har ret til at etablere en flowmåler på udledningen af spildevand. Placering af flowmåleren aftales nærmere med Ringkøbing-Skjern Forsyning. Flowmåleren skal aflæses minimum én gang årligt.
6. Før sammenblanding med andre spildevandstyper skal processpildevandet passere et let tilgængeligt prøveudtagningssted før afledning til offentlig spildevandskloak.
7. Prøvetagningsstedet skal udformes således, at der kan udtages en repræsentativ prøve af spildevandet, det vil sige at prøven skal kunne udtages i fritfaldende vandstråle.
8. Der må ikke kunne ske opstuvning af spildevand, der bevirker at vandet løber utilsigtet til andre systemer eller recipienter.
9. Poolen skal indrettes og drives således, at det sikres, at miljøfremmede stoffer, såsom sæbe, hjælpestoffer (syrer og baser), og desinfektionsmidler ikke ved spild eller uheld ledes til offentlig kloak
10. Vaske-, rengørings- og desinfektionsmidler, der indeholder A- eller B-stoffer, jf. definition i Miljøstyrelsens vejledning nr. 2, 2006, om tilslutning af industrispildevand til offentlige spildevandsanlæg eller senere ændringer, må ikke ledes til kloaksystemet uden forudgående accept fra tilsynsmyndigheden. For at opnå accept skal grundejer sandsynliggøre, at der ikke kan anvende et tilsvarende produkt uden A- og B-stoffer. Grundejer kan dog uden forudgående vurdering fra tilsynsmyndigheden udskifte og anvende nye rengøringsmidler, hvis midlerne er miljømærkede med "Den Nordiske Svane" eller "EU-blomsten".
11. Syrer og baser skal opbevares adskilt.

Andre typer spildevand

12. Sanitært spildevand fra poolhuset skal tilkobles offentligt spildevandskloaknet.
13. Overfladevand fra poolhuset skal tilkobles offentligt regnvandskloaknet.

Indretning og drift

14. Hvis spildevandsproduktionen ændres væsentligt i forhold til det, der er oplyst i beskrivelsen (herunder ændret vandbehandling eller nye kemikalier), skal tilsynsmyndigheden orienteres herom senest 4 uger inden ændringen ønskes gennemført. Tilsynsmyndigheden skal vurdere,

om ændringen kræver revision af spildevandstilladelsen. Ændringen må ikke ske uden tilladelse fra Ringkøbing-Skjern Kommune, Byg & Miljø.

15. Vandbehandlingsanlæg skal inspiceres og vedligeholdes efter behov, dog mindst 1 gang årligt, således at anlæggene til enhver tid fungerer optimalt. Drift og kontrol skal ske i overensstemmelse med leverandørens anvisninger.

Kemiske og fysiske krav

16. Spildevand skal analyseres for nedenstående parametre og resultaterne skal overholde nedenstående kravværdier:

Stof	Kravværdi	Kontrolform	Analysemetode
Vandmængde	50 m ³ /år	Max.	Forbrug
pH	6,5 - 9,0	Min./max.	DS/EN 287 - eller bedre
Temperatur	50°C	Max.	Termometer
Bundfældeligt stof	50 mg/l	Max.	DS 233 - eller bedre
Suspenderet stof	500 mg/l	Max.	DS/EN 872 - eller bedre
COD	*		DS 217 - eller bedre
BI ₅	*		DS/EN 1899 - eller bedre
COD/BI ₅	<3	Max.	
Nitrifikations-hæmning - ved 200 ml/l	<50% <20% Vejledende krav	Max.	DS/EN 903 - eller bedre
Chlorid	1000 mg/l	Max.	DS 239 / DS 249 DS/EN 10304 eller bedre
DEHP	87 µg/l	Tilsigtet grænseværdi	GC-MS
Trihalomethaner	100 mg/l	Max	ISO 15680:2004 + M060

Max. betyder en maksimal værdi, som ikke må overskrides.

Prøvetagning og analyse

17. Prøvetagning skal ske som stikprøve.
18. Tilsynsmyndigheden fastlægger prøvetagningstidspunktet. Tilsynsmyndigheden kan kræve prøvetagning og analyse hvis der opstår problemer med driften af filteranlæggene, eller hvis der er begrundet mistanke om for høje koncentrationer i udledningen og lignende.

Ved hver prøvetagning skal der analyseres for alle ovenstående parametre.

19. Spildevandsprøver jf. vilkår 16 udtages ved prøveudtagningsstedet. Prøvetagning og analysering skal foretages af et af DANAK akkrediteret laboratorium/firma.
20. Kopi af analyserapporten skal hurtigst muligt og senest 1 måned efter prøvetagningen fremsendes til tilsynsmyndigheden.
21. Hvis en analyserapport viser overskridelse af kravværdierne i vilkår 16, skal der sammen med analyserapporten fremsendes en redegørelse for hvordan virksomheden sikrer, at lignende hændelse imødegås.
22. Analysemetoderne anvist i vilkår 16, kan fraviges hvis der sker ændringer begrundet i laboratoriets akkrediteringer og hvis standarderne ændres. Analysemetoden skal accepteres af tilsynsmyndigheden før analysemetoden kan ændres.
23. Udgifter til prøvetagning og analysering jf. vilkår 16-22 afholdes udelukkende af grundejer.

Egenkontrol og uheld

24. Den driftsansvarlige/grundejer skal føre en logbog indeholdende oplysninger om:
 - Hyppighed af returskylning herunder vandforbrug pr. gang ved returskylning og vandforbrug ved returskylning på årsbasis
 - Forbrug af kemikalier; kloring: Poolsalt bliver omdannet til klor via elektrolyse; pH-regulering: 9 % salt syre (HCl)
 - Evt. resultater af spildevandsprøver
 - Datablade for forbrugte rengøringsmidler
- Logbogen skal opbevares tilgængelige for tilsynsmyndigheden i mindst 1 år.
25. Ved tømning af poolen skal vandet afklores og den driftsansvarlige person/grundejer skal en uge forinden adviserer Ringkøbing-Skjern Forsyning (telefon 9674 8500) om, hvornår tømningsperioden finder sted. Dog må der maksimalt udledes 3 liter spildevand pr. sekund.
 26. Uheld der giver anledning til unormale udledninger skal varsles til Ringkøbing-Skjern Forsyning (telefon 9674 8500) hurtigst muligt. Senest førstkommande hverdag skal tilsynsmyndigheden informeres om uheldet.

3. Spildevandsteknisk vurdering

Nedenfor gennemgås spildevandsforholdene som beskrevet i ansøgningsmaterialet sammen med tilsynsmyndighedens egne vurderinger.

3.1 Bassinvand (herunder bundsugning) og returskyllevand fra vandbehandlingsanlæg.

3.1.1 Spildevandets karakteristika

Volumen i bassinet (i tilfælde af bassintømning): $5\text{ m} \times 3\text{ m} \times 1,4\text{ m} = \text{ca. } 22\text{ m}^3$

Det er udregnet at der årligt udledes ca. 16 m^3 om året.

Fra returskyllingen af sandfilteret er det oplyst, at der udledes ca. $0,3\text{ m}^3$ per ugentligt returskyl, årligt max ca. 16 m^3 .

Der afledes således samlet i gennemsnit maksimalt ca. 16 m^3 pr. år til Videbæk Renseanlæg fra poolen. Alt spildevandet ledes til offentlig kloak.

Der er tildelt en buffer i vilkår 16, således at der tillades op til maksimalt 50 m^3 årligt fra poolen.

Det forventes at spildevandet indeholder rester fra filterne, samt aluminiumsulfat fra det eventuelle flokningsmiddel. Bassinvandet kan desuden indeholde phthalater fra fuger og plastdele i bassinerne samt badeudstyr i plast.

Generelt indeholder vandet fra bassiner frit klor ($0,4\text{--}1,5\text{ mg/l}$) og bundet klor (kloraminer $0,5\text{ mg/l}$).

Undersøgelser fra Gladsaxe Svømmehal viser at der også vil være trichlorethylen og trichlormethan (chloroform) i spildevandet.

Ved bassintømning skal vandet afklores før udledning.

Der kan tages spildevandsprøve i teknikrummet.

3.2 Måling af spildevandsmængder

Den udledte spildevandsmængde opgøres ud fra den målte forbrugte vandmængde.

3.3 Generelle kommentarer til vilkårsstillelse

Der stilles vilkår til indretning og drift af de ovenfor beskrevne aktiviteter til minimering af eventuel risiko for forurening.

Vilkårene skal bl.a. beskytte renseanlæg og kloakledning, samt det omgivende miljø.

3.3.1 Kemi

Der er fastsat grænseværdier, for spildevandets indhold af udvalgte stoffer før tilledning til offentlig kloak til Ringkøbing Renseanlæg.

Dog skal det nævnes at de grænseværdier der opstilles kan skærpes, hvis renseanlægget har problemer med tilstrækkelig rensning.

Grænseværdierne er fastsat til de væsentligste parametre, der kan afvige i forhold til indholdet i almindeligt husspildevand og som derfor kan have en væsentlig betydning for renseanlæggets drift.

Vilkår for disse parametre skal være med til at sikre en ordentlig slamkvalitet hos renseanlægget.

3.3.1.1 Miljøfremmede stoffer

Der er krav til indhold af miljøfremmede stoffer ved udbringning af slam fra renseanlæg til landbrugsjord, derfor vurderes disse forhold særligt i forbindelse med tilslutningstilladelser.

Generelt indeholder vandet fra poolen frit klor og bundet klor. Der er også foretaget undersøgelser, der viser at kloret bassinvand generelt indeholder triklorethylen og triklormethan (chloroform). Klor reagerer med organiske og uorganiske forbindelser udskilt fra de badende og danner disse stoffer.

Triklørethylen og triklormethan er A-stoffer ifølge Spildevandsvejledningen og bør principielt ikke afledes til spildevandssystemet, men er vanskelige at forhindre i forbindelse med svømmebade. Kommunen vurderer, at klorindholdet er nødvendigt af hygiejniske grunde. Der er fastsat grænseværdierne for frit klor og bundet klor i Svømmebadsbekendtgørelsen.

	Minimum	Maksimum
Frit klor, mg/l (Indendørs bassiner)	0,4	1,5
Bundet klor, mg/l		0,5

Afledningen af spildevand til renseanlægget vurderes at være uproblematisk pga. de lave koncentrationer og mængder, samt at vandet afklores før udledning når det drejer sig om bassin tømning.

3.3.2. Temperatur og pH

Generelt skal pH i poolen holdes inden for intervallet 6,8-7,6 ifølge Svømmebadsbekendtgørelsen.

Der anvendes overvejende 9% saltsyre til regulering af pH.

Der er derfor valgt at stille vilkår til temperatur og pH som følger Miljøstyrelsen vejledning for området "Tilslutning af industrispildevand til offentlige spildevandsanlæg, nr. 2 - 2006", således kloaknettet er optimalt beskyttet.

3.3.3 Suspenderet og bundfældeligt stof

Analyseparametrene suspenderet stof og bundfældeligt stof vil ud over rester fra sandfiltre også omfatte afledning af organisk materiale i form af hår- og hudrester fra badende.

Suspenderet stof og bundfældeligt stof er derfor fastsat som analyseparametre i forhold til aflejring og tilstopning af kloakken.

4. Egenkontrol

Der stilles egenkontrollvilkår for, at tilsynsmyndigheden har mulighed for at danne sig et indtryk af hvorledes driften foregår og for at ejeren/brugeren af poolhuset har fokus på driften af aktiviteterne, der genererer spildevand til det offentlige kloaknet.

5. Bemærkninger fra Ringkøbing-Skjern Forsyning A/S, Spildevand

Ringkøbing-Skjern Forsyning A/S, Spildevand har i perioden fra den 3. til den 10. april 2024 har et udkast af denne tilladelse til gennemlæsning og har i den forbindelse fremsendt følgende bemærkning: Ringkøbing-Skjern Forsyning A/S har ingen kommentarer til denne tilslutningstilladelse.

6. Offentliggørelse og klagevejledning

6.1 Offentliggørelse

Afgørelsen bekendtgøres ved annoncering på kommunens hjemmeside www.rksk.dk under informationer mandag den 15. april 2024. Derudover orienteres en række interessenter direkte, jf. liste over modtagere af kopi af tilladelsen.

6.2 Klagevejledning

Der kan efter miljøbeskyttelseslovens kapitel 11 klages over Kommunalbestyrelsens afgørelse. Klageperioden er 4 uger. Eventuel klage over afgørelsen skal indsendes til Klageportalen senest tirsdag den 21. maj 2024.

En klage har ikke opsættende virkning for tilladelsen medmindre Miljø- og Fødevareklagenævnet bestemmer andet.

Udnyttelse af tilladelsen i klageperioden og imens eventuel klage behandles, sker på eget ansvar.

Ansøgeren vil få besked, hvis andre klager over afgørelsen.

Følgende kan klage: Ansøgeren, Sundhedsstyrelsen - Embedslægeinstitutionen Midtjylland samt enhver, der må antages at have en individuel, væsentlig interesse i sagens udfald. Der kan desuden klages af visse organisationer, som angivet i lovens §§ 99-100.

Der gøres opmærksom på, at der til enhver tid er adgang til aktindsigt i de resultater af virksomhedens egenkontrol, som tilsynsmyndigheden har, samt i sagen i øvrigt.

Hvis du ønsker at klage over denne afgørelse, kan du klage til Miljø- og Fødevareklagenævnet. Du klager via Klageportalen, som du finder et link til på forsiden af <https://kpo.naevneneshus.dk/>. Klageportalen ligger på <http://www.borger.dk> og <http://www.virkdk>. Du logger på <http://borger.dk> eller <http://virk.dk> lige som du plejer, typisk med NEM-ID. Klagen sendes gennem Klageportalen til den myndighed, der har truffet afgørelsen. En klage er indgivet, når den er tilgængelig for myndigheden i Klageportalen. Når du klager, skal du betale et gebyr. Gebyret er **900 kr.** for privatpersoner og **1.800 kr.** for virksomheder og organisationer. Du betaler gebyret med betalingskort i Klageportalen.

Miljø- og Fødevareklagenævnet skal som udgangspunkt afvise en klage, der kommer uden om Klageportalen, hvis der ikke er særlige grunde til det. Hvis du ønsker at blive fritaget for at bruge Klageportalen, skal du sende en begrundet anmodning til den myndighed, der har truffet afgørelse i sagen. Myndigheden videresender herefter anmodningen til Miljø- og Fødevareklagenævnet, som træffer afgørelse om, hvorvidt din anmodning kan imødekommes.

6.3 Retsligprøvelse

Søgsmål til prøvelse af afgørelser efter loven eller de regler, der fastsættes i medfør af loven, skal være anlagt inden 6 måneder efter, at afgørelsen eller beslutningen er meddelt.

7. Liste over modtagere af kopi af tilladelsen

Styrelsen for Patientsikkerhed, TRvest@stps.dk

Danmarks Sportsfiskerforbund, post@sportsfiskerforbundet.dk

Danmarks Sportsfiskerforbund, lbt@sportsfiskerforbundet.dk

Ringkøbing-Skjern Forsyning A/S, rsforsyning@rsforsyning.dk og giki@rsforsyning.dk

Rådgiver, K2Huset, jesper@k2huset.dk

Byggesagsbehandler, maria.gadegaard@rksk.dk

Danmarks Naturfredningsforenings Lokalforening for Ringkøbing-Skjern Kommune, dnringskjern-sager@dn.dk

Friluftsrådet, fr@friluftsradet.dk

8. Kvalitetssikring

Nærværende tilladelse er kvalitetssikret af: YG

Venlig hilsen



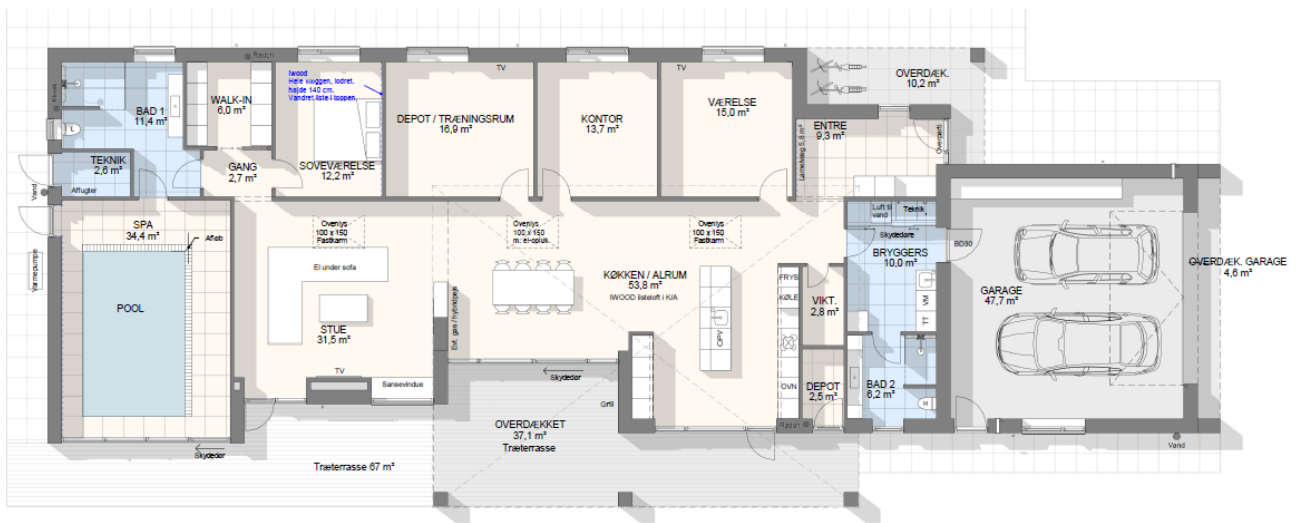
Gitte Vestergaard Laursen
Miljøsagsbehandler

9. Spildevandsteknisk beskrivelse – Bilag 1

Den følgende beskrivelse af spildevandet bygger på arkitektens oplysninger:

- Bassinets volume: (5m x 3m x 1,4m).
- Sandfilter.
- Kemikalier: 9 % salt syre og poolsalt, som bliver omdannet til klor via elektrolyse.
- Der bliver monteret en taphane til spildevandsprøver efter filter til kloak.
- Udlledning per returskylning 300L, en gang om ugen).

Plantegning



Kloakplan

